

centre
de
création
contemporaine
olivier
debré

dossier documentaire

vivien roubaud

scalaire

10.07.20 –
22.11.20



« Vivien Roubaud. Scalaire », vue d'exposition au cccod Tours, France, juillet 2020
photo: F. Fernandez - CCC OD, Tours.

informations pratiques

jardin
françois 1^{er}
37000
tours

le service des publics du CCC OD

Noélie Thibault
responsable du service
n.thibault@cccod.fr

Barbara Marion
chargée des publics et
des partenariats éducatifs
b.marion@cccod.fr

Auriane Gabillet
médiatrice-conférencière
a.gabillet@cccod.fr

Quentin Shigo
médiateur-conférencier
q.shigo@cccod.fr

Morgane Rodriguez
médiatrice
m.rodriguez@cccod.fr

Jean-François Pérona
chargé de l'accueil et
de la billetterie
jf.perona@cccod.fr

médiateurs en formation :
Isaac Grange

les partenaires éducatifs du CCC OD

Adeline Robin
coordinatrice départementale à
l'éducation artistique et culturelle
pour le second degré DSDEN37⁰¹
adeline.robin@ac-orleans-tours.fr

Arnaud Tery
conseiller pédagogique
départemental arts plastiques
pour le premier degré DSDEN 37
cpd-artsplastiques37@ac-orleans-
tours.fr

Anne Lequesne
professeur missionnée
pour le second degré
anne.lequesne@ac-orleans-tours.fr

le CCC OD en groupe

pour tout renseignement :
reservation@cccod.fr / 02 47 70 23 23

visites libres

du mercredi au dimanche
de 11h à 13h et de 14h à 18h
5 € par personne

visites commentées  
du mercredi au vendredi à partir de 11h
samedi et dimanche à partir de 11h

tarifs - forfait conférence
groupes adultes
125 € (de 10 à 25 adultes)
groupes scolaires et périscolaires
50 € (de 10 à 30 jeunes)
groupes structures petite enfance
25 € (de 5 à 15 personnes)
gratuit pour les groupes
scolaires de l'Académie Orléans-
Tours et leurs accompagnateurs

accès et services à disposition

à 5 min en tramway de la gare de
Tours (arrêt Porte de Loire) / à 1h10
de Paris en TGV / par l'autoroute
A10 (sortie Tours Centre)

stationnements vélos, places
PMR et parkings publics (Porte de
Loire, Place de la Résistance, Rue
du Commerce)

librairie, ascenseurs, toilettes PMR,
consignes poussettes, change bébé,
fauteuils roulants, cannes-sièges...

le CCC OD est ouvert toute l'année

du mercredi au dimanche
de 11h à 13h et de 14h à 18h
samedi jusqu'à 19h

ouverture tous les jours fériés sauf
1^{er} janvier, 1^{er} mai et 25 décembre

Pour votre sécurité et la nôtre, nous
appliquons les consignes sanitaires.

01 DSDEN 37 : direction des services
départementaux de l'éducation
nationale d'Indre-et-Loire



+33(0)2 47 66 50 00
contact@cccod.fr
www.cccod.fr

Le CCC OD est un équipement culturel de
Tours Métropole Val de Loire.



sommaire



p.4 visites et parcours

Le service des Publics du cccod vous propose un accompagnement personnalisé pour favoriser votre approche de l'art contemporain. Le regard et la parole du visiteur sont sollicités, afin de porter attention aux éléments qui composent les œuvres, de développer son sens critique et de construire sa réflexion.

réserver une visite libre ou commentée : reservation@cccod.fr



p.6 zoom sur l'exposition

Isolée dans l'espace de la nef, la pièce simple et légère de Vivien Roubaud, n'en est pas moins monumentale. Reconfiguration d'un assemblage déjà existant, l'exposition au cccod n'est pas pour autant une redite ou une réactualisation. Cette œuvre, il faut l'appréhender comme un prototype en constante évolution. Elle est à l'image du processus de création de l'artiste, qui fait sien l'espace d'exposition comme une extension de son atelier.



p.9 zoom sur l'artiste

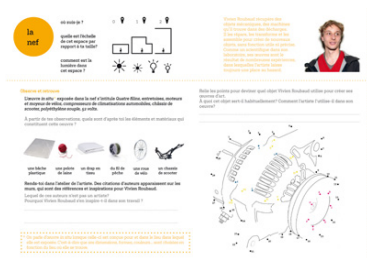
Vivien Roubaud est un artiste français né en 1986. Il vit et travaille à Bruxelles (Belgique). L'artiste cherche à extraire des qualités inutilisées ou des propriétés cachées des objets qui nous font vivre. Poussières ou pollens, pièces détachées d'imprimantes ou de congélateurs sont mis à contribution pour créer des installations hybrides souvent en équilibre sur le fil d'une technique.

site Internet de l'artiste : www.insituparis.fr/fr/artistes/presentation/8465/roubaud-vivien



p.11 pour aller plus loin

Afin de documenter la réflexion autour de la notion de prototype dans l'exposition, un extrait de texte d'un théoricien de l'art contemporain est à mettre en perspective.



p.13 documents et supports

Pour préparer et prolonger votre visite, le service des Publics prépare des supports de visite et met à disposition des ressources documentaires.

pistes adaptées au jeune public des premier et second degrés



p.15 pistes bibliographiques

Une sélection d'ouvrages liée à la démarche de l'artiste ainsi que des ressources en ligne est à découvrir.

visites et parcours

visites actives

Nous vous proposons un accompagnement personnalisé et convivial pour favoriser votre approche de l'art contemporain. **En visite, votre regard et votre parole sont sans cesse sollicités**, cela participe à développer votre sens critique et à construire votre réflexion.

axes de réflexion par rapport à l'exposition « scalaire » :

- la figure de l'artiste chercheur bricoleur
- détournement des matériaux et des fonctionnalités des objets du quotidien
- représenter l'invisible, l'impalpable et révéler le mouvement des choses
- physique, mathématiques, informatique, électronique appliquées à la création d'assemblages hybrides

rencontres professionnelles

En partenariat avec la DSDEN 37, Cultures du Cœur 37, les accueils de loisirs de Tours, le service petite enfance de la Ville de Tours, nous organisons des temps d'échanges pour préparer la venue des classes et des groupes au CCC OD.

jeudi 24 septembre à 10h15⁰¹
pour les relais Cultures du Cœur
Indre-et-Loire
sur inscription : [www.culturesducoeur.org/
cultures_du_coeur_](http://www.culturesducoeur.org/cultures_du_coeur_)

mercredi 14 octobre à 14h⁰²
pour les enseignants
sur inscription auprès des conseillers arts
visuels de la DSDEN 37

actions éducatives

Professionnels des établissements scolaires, périscolaires, universitaires et des structures du champ social, **nous vous proposons de devenir partenaire du CCC OD** pendant une année scolaire.

#CCCRITIK
en partant du lieu et des expositions, imaginons un

projet de sensibilisation à l'art contemporain

FABRIQUE DE PRATIQUE(S)
à partir de 3 parcours d'éducation artistique et culturelle, expérimentons l'art contemporain (visites, interventions d'artistes et de professionnels...)

renseignements auprès de Barbara Marion
b.marion@cccod.fr

en partenariat avec
la DSDEN 37, le Conseil départemental Indre-et-Loire, la DRAC Centre, le service Petite enfance de la Ville de Tours, les accueils de loisirs de Tours, l'Université de Tours, le service d'Education et de soins spécialisés à domicile (SESSD) Mirabeau, l'UFCV...

autour de l'exposition

visites commentées
jusqu'au 30 août
tous les jours à 16h30 (durée 30 min.)
à partir du 2 septembre
samedi et dimanche à 16h30 (durée 1h)
sans réservation

visites en famille
jusqu'au 30 août
mercredi et samedi à 11h30
en famille à partir de 4 ans
sur inscription : reservation@cccod.fr

conférence
vendredi 10 juillet à 16h
visite commentée par l'artiste
sur inscription : reservation@cccod.fr

01 en partenariat avec l'association Cultures du Cœur Indre-et-Loire

02 en partenariat avec la DSDEN37: direction des services départementaux de l'éducation nationale d'Indre-et-Loire

visites et parcours

parcours croisés

Nous accompagnons tous les publics (quel que soit leur âge) à **développer leurs pratiques artistiques et culturelles**, en liant avec la visite d'une exposition au CCCOD une activité dans un autre lieu culturel.

autour de la pratique de l'image avec le Jeu de Paume-Château de Tours

Découvrir l'exposition de photographies « René-Jacques. L'élégance des formes » (15.11.2019 - 04.10.2020) pour explorer l'histoire de la photographie, le métier de photographe et la diffusion des images au temps de la photographie argentique.

contact : service des expositions du Château de
de@ville-tours.fr / 02 47 70 88 46

histoire du paysage en peinture avec le musée des Beaux-arts de Tours

Pour les scolaires, visiter avec un médiateur les collections permanentes autour des thématiques du paysage, de la perspective et du renouvellement de ce genre à travers les époques.

contact : service de réservation scolaire
mba-reservationscolaire@ville-tours.fr

l'architecture de deux institutions culturelles emblématiques

avec l'Opéra de Tours
Découvrir le patrimoine historique et contemporain de la Ville de Tours à travers un parcours unique d'architecture.

contact : service jeune public
j.auroy@ville-tours.fr
j.boudsocq@ville-tours.fr / 02.47.60.20.32

la création contemporaine sous toutes ses formes avec le CDNT Théâtre Olympia et le CCNT

Associer un spectacle contemporain de théâtre ou de danse avec une visite au CCCOD.

contact : antoineproust@cdntours.fr
mathilde.bidaux@ccntours.com / 02 47 36 46 07

parcours images et arts visuels à Tours ⁰³

Le CCCOD s'est associé au Jeu de Paume pour développer un **parcours spécifique autour de la transmission de l'histoire de la photographie et de l'art contemporain**. Lieu de référence pour la diffusion de l'image sous toutes ses formes, le **Jeu de Paume** présente, depuis 2010, des expositions de photographies à caractère historique au Château de Tours.

croiser les publics

En lien avec la DSDEN 37 et Cultures du Cœur 37, des actions de sensibilisation aux images et aux arts visuels (rencontres, dossiers documentaires, partenariats, visites et activités croisées) sont proposées de manière complémentaire par le CCCOD et le Jeu de Paume pour inciter les publics à croiser leurs regards sur les expositions des centres d'art.

de l'histoire de la photographie à la pratique contemporaine de l'image

Ce parcours associe à la visite de l'exposition de Dominique Blain dans la galerie blanche du CCCOD, la découverte au Jeu de Paume-Château de Tours des photographies de René Jacques (1908-2003), figure marquante de la photographie française d'après-guerre.

Plus d'infos : www.jeudepaume.org

Axes thématiques de l'exposition « Renée Jacques. L'élégance des formes » (15.11.2019 - 24.05.2020):

- photographes-illustrateurs, édition et création
- associations et droits des photographes
- images mécaniques et produits de l'industrie
- lumières et atmosphères
- paysages, points de vue et compositions
- corps, gestes et cadres

renseignements et contacts
service des expositions du Château de Tours
de@ville-tours.fr / 02 47 70 88 46
service des projets éducatifs du Jeu de Paume
sabinethriot@jeudepaume.org

⁰³ en partenariat avec la Ville de Tours, Culture(s) du Cœur 37 et la direction des services départementaux de l'éducation nationale d'Indre-et-Loire (DSDEN37)

zoom sur l'exposition

Dans la nef du CCC OD, Vivien Roubaud reconfigure un assemblage déjà existant. Présenté pour la première fois en 2016 sous le titre *Quatre filins, entretoises, moteurs et moyeux de vélos, compresseurs de climatisations automobiles, châssis de scooter, polyéthylène souple, 52 volts*, le prototype dévoile déjà son fonctionnement par la simple énumération des objets qui le composent. L'œuvre n'est pas une redite ou une réactualisation, il faut plutôt l'appréhender comme un prototype en constante évolution. *Scalaire*⁰¹ révèle le processus de création de l'artiste qui fait sien l'espace d'exposition comme une extension de son atelier. Rien n'est caché, tout est là. C'est pour Vivien Roubaud une manière de réinvestir continuellement ses matériaux de création (les objets) pour en reconfigurer le potentiel et pour faire naître une nouvelle expérience, *stricto sensu*.

présentation

« L'idée de cette œuvre est que son déploiement dévore l'espace qui la contient. (...) Cette pièce joue sur les couches d'air, vient s'appuyer sur l'espace : devant elle, notre rapport à l'atmosphère devient plus consistant. (...) Pour une fois, on peut réellement parler d'un objet sans dimensions qui vient réadapter sa volumétrie en se fabriquant dans le temps et dans l'espace. »⁰²

Présenté pour la première fois en 2016 au Palais de Tokyo (Paris), puis en 2019 au théâtre centre d'art L'Onde (Velizy-Villacoublay), le prototype a été retravaillé par Vivien Roubaud dans la nef du CCC OD. L'artiste l'a recomposé, redéfini selon les proportions nouvelles de l'espace d'exposition qui supposent une envergure différente. L'œuvre peut ainsi être hybridée différemment, enrichie, comportant un nombre différent de points de suspension ou devenant un mille-feuille grâce à la multiplication des bâches. Elle est un nouveau laboratoire encapsulant l'observation d'un phénomène particulier, confiné en un temps et un espace donnés, auquel participe le spectateur.

Plusieurs bâches, superposées en mille-feuille, sont suspendues à des moteurs qui les mettent en mouvement, les incitant à danser, leur donnant tour à tour une ampleur physique, occupant largement l'espace de la nef, pour ensuite les ramasser en une compression plus

⁰¹ *scalaire* [angl. scalar - lat. scalaris, scalae escalier] • adj. Se dit de toute grandeur suffisamment définie par un nombre (au contraire des grandeurs vectorielles).
• n.m. Élément d'un corps commutatif sur lequel est défini un espace vectoriel. • n.m. Poisson d'Amazonie au corps aplati, rayé de jaune et noir, que l'on retrouve souvent dans les aquariums.

⁰² Matthieu Jacquet, « interview Vivien Roubaud - L'Onde, Vélizy », in *Slash* magazine en ligne, janvier 2019.

zoom sur l'exposition



« Vivien Roubaud. Scalaire », vue d'exposition au CCC OD Tours, France, juillet 2020.
Photo: F. Fernandez - CCC OD, Tours.

compacte. Aussi légère soit-elle, c'est une pièce élémentaire qui ne parle pas de dématérialisation ou d'immatériel de l'art, mais bien de modélisation d'un volume concret. Ce n'est pas une sculpture dans l'espace, c'est une sculpture de l'espace où le presque rien - quelques bâches de quelques microns d'épaisseur seulement - peut presque tout. Matérialisant le vide - l'air -, l'œuvre donne corps à l'impalpable.

Le mouvement de la pièce et son mécanisme ne relèvent pas d'une programmation séquencée, ils sont aléatoires, faisant ainsi écho au mouvement du monde oscillant entre l'ébullition et l'apparente léthargie. Fonctionnant selon une mécanique menacée par le dysfonctionnement voire l'obsolescence, cet assemblage de Vivien Roubaud interroge aussi, peut-être, la finitude de l'œuvre d'art elle-même : qu'arriverait-il si la machine s'enrayait ?

Dans l'« atelier de l'artiste », pièce attenante à la nef du CCC OD, Vivien Roubaud a souhaité donner un aperçu de son espace de travail. À travers les indications laissées par les nombreux croquis de l'artiste, on mesure son intérêt pour la mécanique et son goût pour le bricolage. La vidéo de travail présentée ici indique quant à elle la nécessité des multiples tests et réglages qu'impliquent toujours les assemblages conçus par l'artiste. Dans cet espace, est également présenté le cerveau de l'œuvre *Quatre filins, entretoises, moteurs et moyeux de vélos, compresseurs de climatisations automobiles, châssis de scooter, polyéthylène souple, 52 volts*⁰³. Pour la première fois au cours de l'évolution du prototype, le tableau électrique, qui centralise et donne toutes les impulsions de mouvements aux moteurs, se trouve exposé, au même titre que la sculpture elle-même.

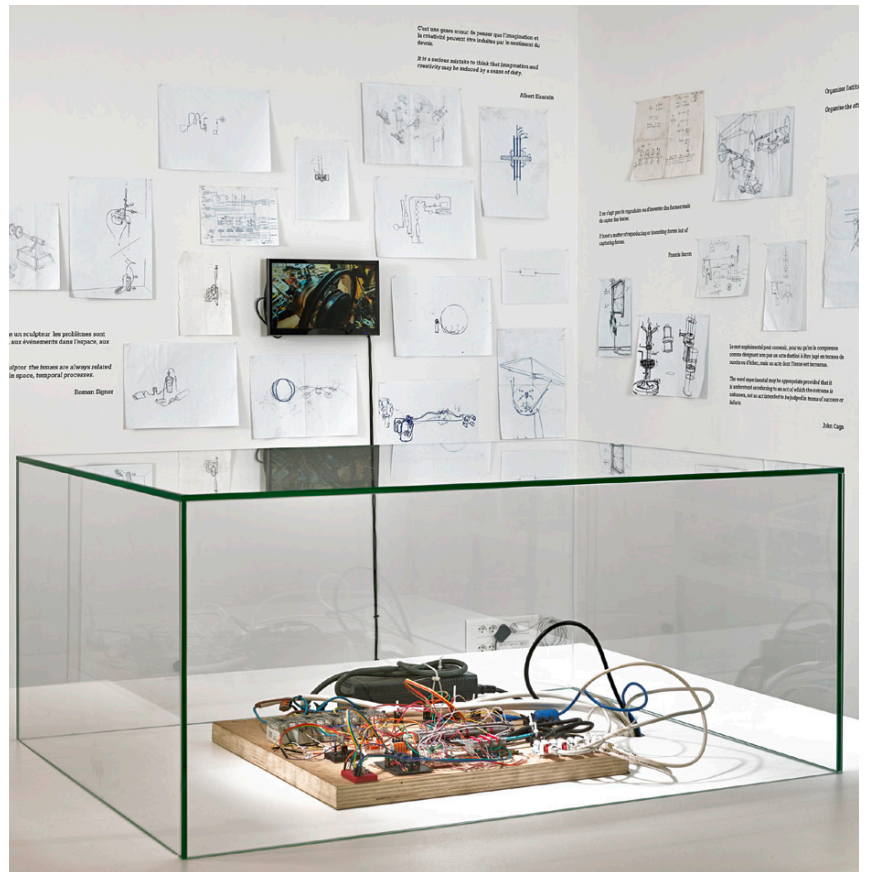
Pour cette exposition, l'atelier de l'artiste représente donc une véritable incursion dans le quotidien de travail de Vivien Roubaud, tout en étant la salle de contrôle de son œuvre monumentale.

⁰³ 2016/2020, dimensions variables
courtesy : Vivien Roubaud &
Galerie In Situ - Fabienne Leclerc,
Grand Paris.

zoom sur l'exposition



« Vivien Roubaud. Scalaire », vue d'exposition au CCCOD Tours, France, juillet 2020. Photo: F. Fernandez - CCC OD, Tours.



« Vivien Roubaud. Scalaire », vue de l'atelier de l'artiste au CCCOD Tours, France, juillet 2020. Photo: F. Fernandez - CCC OD, Tours.

zoom sur l'artiste

En sculpteur contemporain, Vivien Roubaud s'empare des matériaux de notre époque pour les faire entrer dans le champ de l'art. Pour autant, son objet n'est pas de transformer nos artefacts quotidiens en icônes esthétiques. Il s'agit plutôt de faire muter la sphère esthétique afin qu'elle ressemble et réponde davantage aux enjeux contemporains et à la topographie du monde tel qu'il est ici et maintenant.

Son travail a été exposé au Palais de Tokyo à Paris, au Musée d'art moderne et contemporain de Saint-Etienne, à la Villa Arson à Nice, à Micro-Onde Centre d'art de l'Onde à Vélizy-Villacoublay ainsi qu'au Gyongnam Art Museun en Corée du Sud. Diplômé de l'École nationale supérieure d'art de la Villa Arson (Nice) en 2011, lauréat du prix Révélation EMERIGE en 2014, Vivien Roubaud est représenté par la galerie In Situ - fabienne leclerc, Grand Paris.

vivien roubaud

né en 1986 en France, vit et travaille à Bruxelles (Belgique)

Récupérant des pièces détachées d'appareils hors d'usage que nous jetons aussi frénétiquement que nous les consommons, Vivien Roubaud propose et poursuit une nouvelle façon d'être artiste. Il crée des installations hybrides où tous les rouages sont apparents et qui donnent elle-mêmes à comprendre leur propre fonctionnement, souvent mécanique et cinétique. Ne se cantonnant pas à une pratique ou à un matériau spécifique, il développe chaque création comme un prototype à part entière, chacun d'entre eux requérant, pour être mis en œuvre, des compétences différentes. Plus qu'un artiste, Vivien Roubaud est donc un chercheur et un bricoleur infatigable faisant siens de nouveaux savoir-faire à chaque fois qu'ils lui sont nécessaires pour rendre concrète une idée auparavant longuement développée.

Si Vivien Roubaud s'en tient à l'essentiel, ses assemblages n'en conduisent pas moins le spectateur à la contemplation. En présence de l'objet réinvesti, reconditionné et le plus fréquemment mis en mouvement, le spectateur entre dans une nouvelle réalité, en infime décalage par rapport à la nôtre. Les assemblages de l'artiste génèrent leur propre temporalité, leur propre espace-temps, devenant ainsi des événements au sein desquels le spectateur est engagé, pleinement.

zoom sur l'artiste

objets hybrides / mécanismes autonomes / processus séquencés ou protéiformes / assemblages recomposés

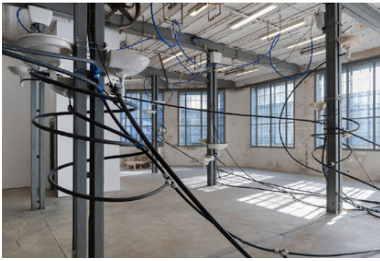


photo : Vincent Bliesbois, 2019
Courtesy de l'artiste
& In Situ - Fabienne Leclerc

Désiphonnage (2019) vue d'exposition « Univers encapsulés » au Creux de l'Enfer, 16.03.19 - 02.06.19

Désiphonnage est une installation tentaculaire propre aux dimensions de l'espace d'exposition, créant une fontaine au milieu de la galerie. Fait de matériaux récupérés, ce complexe assemblage d'éviers, de baignoires et de tuyaux, forme un réseau inédit de circulation d'eau prélevée dans la rivière de la Durolle, longeant le centre d'art. L'œuvre peut aussi s'interpréter comme un système gastrique ou un organisme en phase de digestion, traversé de borborygmes. Les vasques utilisées sont recouvertes de mousse et de sédiments liés aux intempéries. Ils font écho aux phénomènes naturels et donnent un aspect intemporel à la sculpture.

Source : dossier de presse Creux de l'Enfer.



photo : Aurélien Mole, 2019
Courtesy de l'artiste
& In Situ - Fabienne Leclerc

Quatre filins, entretoises, moteurs et moyeux de vélos, compresseurs de climatisations automobiles, châssis de scooter, polyéthylène souple, 52 volts (2016-2020) vue d'exposition « Vide Secondaire », L'Onde Théâtre Centre d'art Vélizy-Villacoublay, 19.01.19 - 23.03.19

« L'idée de cette œuvre est que son déploiement dévore l'espace qui la contient. [...] Cette pièce joue sur les couches d'air, vient s'appuyer sur l'espace : devant elle, notre rapport à l'atmosphère devient plus consistant. Au Palais de Tokyo [en 2016], le système était accroché très en hauteur et ne pouvait pas descendre. L'espace de L'Onde peut être exploité comme un grand cube, qui est donc plus simple à investir pour mettre en place ce déploiement. Ce genre de travaux est toujours pris dans les problématiques de dimensions et de proportions, c'est pourquoi j'attends beaucoup des invitations dans les centres d'art ou dans des espaces qui permettent leur expansion. »

Source : interview Vivien Roubaud - L'Onde, Vélizy.



photo : Biennale de Lyon
Courtesy de l'artiste
& In Situ - Fabienne Leclerc

Gonflable, contrepoids, transmission de scooter électrique, lustres à pampilles, collecteur tournant, chaîne de moto, quatorze mille litres d'air (2015-2017) vue d'exposition : « Le parfait flaneur » Biennale de Lyon - Halle Girard (2015)

Une sphère de jeu gonflable contient un lustre à pampilles maintenu en l'air et mis en rotation par un moteur de scooter électrique. La sphère permet d'encapsuler le phénomène, à la fois trop fragile et trop dangereux pour l'univers extérieur. La nécessité de mise à distance se révèle une opportunité plus qu'une contrainte lorsqu'elle produit, comme ici, des effets secondaires incontrôlés et heureux : le son cristallin des pampilles amplifié dans sa caisse de résonance double l'expérience visuelle d'une contemplation sonore. [...] La force centrifuge des lustres lancés à pleine vitesse s'avère être l'outil de la sidération du spectateur. Celle-ci, bien sûr, s'origine dans la prouesse technique mise en œuvre par l'artiste, dans la puissance formelle de ses sculptures et dans les multiples pensées qu'elles suscitent.

Source : Laetitia Chauvin & Clément Diré, *L'obsolescence déprogrammée*, texte critique à propos de la démarche de l'artiste.



photo : Thomas Lannes, Galerie In Situ - Fabienne Leclerc, Paris

Flux d'airs, four centrifuge, sableuse, atmosphère protégée, courants électriques, sucre cristal (2010-2018) vue d'exposition / MAMAC - Hors les murs, Galerie des Ponchettes, Nice, 2017

Comment créer des nuages de barbes à papa, à partir de la transformation et de la récupération de machines industrielles ? En générant un courant d'air et en modifiant le taux d'humidité du lieu, Vivien Roubaud crée un micro-climat, un incubateur de filaments et de nuées de barbes à papa en suspension. Grâce à la force centrifuge de la machine détournée, le sucre se cristallise en de multiples structures filaires. Un paysage de sucre se dessine. La substance, qui ravit nos souvenirs d'enfance, se répand dans l'espace de manière tentaculaire à l'instar des phénomènes naturels d'invasion ou d'excroissance tels que les cocons de vers à soie ou la maladie du blanc.

Source : Journal de l'exposition du MAMAC Nice.

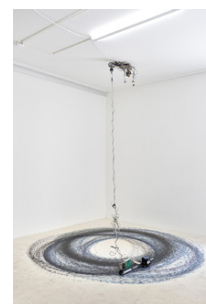


photo : Rebecca Fanauele
Courtesy de l'artiste
& In Situ - Fabienne Leclerc

HP deskjet, ordinateur, wifi, roulement à billes, ressort, deux-cent-vingt volts (2010-2015) exposition personnelle Vivien Roubaud, Galerie In Situ Paris (2015)

L'œuvre fait littéralement « marcher » une imprimante désossée qui ne fonctionnait plus. Suspendue depuis le plafond [...], celle-ci trace à même le sol le cycle de ses révolutions et continue sa vie selon des principes d'abord obscurs. L'objet est redéfini; sa forme et sa fonction sont « rebootées »; son apparence domestique et bureaucratique est reconfigurée au profit d'une nouvelle existence, apparemment plus sauvage et moins utilisatrice. [...] (Le matériau) est rendu à son autonomie, se déplaçant en l'occurrence grâce au mouvement de va-et-vient des cartouches d'encre. [...] Une perte de statut mais un surcroît de présence, renforcé par cette action tautologique : l'imprimante crache une photographie du sol où elle évolue; la « machine célibataire » s'impose à nous par son obstination à vouloir encore produire si ce n'est du sens, du moins du réel.

Source : Laetitia Chauvin & Clément Diré, *L'obsolescence déprogrammée*, texte critique à propos de la démarche de l'artiste.



photo : Rebecca Fanauele
Courtesy de l'artiste
& In Situ - Fabienne Leclerc

Feu d'artifice, gel de pétrole dégazé, verre feuilleté, frêne B, 71 x 45 x 6 cm (2014-2017) exposition personnelle « En marge », galerie In Situ - fabienne Leclerc Paris (2018)

Avec cette série *Feu d'artifice, gelée de pétrole dégazé, combustion incomplète, tube PMMA (2014)*, Vivien Roubaud fixe un moment fugace. Il plonge des bouquets de fusées de feu d'artifice dans des tubes cylindriques remplis de gel de paraffine, préalablement dégazé et rendu transparent. La mèche allumée se consume doucement jusqu'à l'explosion. La nuée pyrotechnique est alors saisie dans sa brièveté : les volutes de fumées sont figées en chevelures filamenteuses, le papier carbonisé des fusées flotte, l'air est emprisonné dans une myriade de bulles... L'expansion est soudaine. Ce processus dangereux et délicat implique une multiplicité d'essais. Ce ne sont jamais des critères formels qui conduisent Vivien Roubaud à choisir d'exposer certains tubes plutôt que d'autres; seul le processus conduit à la forme.

Source : Elsa Guido, « Univers encapsulés Vivien Roubaud », in *Code 2.0*, n°8 printemps 2014.

pour aller plus loin

Afin de documenter la réflexion autour de la notion de prototype dans l'exposition *Scalaire* un extrait de texte d'un théoricien de l'art contemporain est à mettre en perspective.

En préambule au programme d'automne du CCCOD consacré à olivier debré et aux artistes-architectes ⁰¹, l'exposition *scalaire* initie la réflexion autour des notions d'étendue, de corps et d'espace.

l'œuvre d'art comme maquette

prototype / assemblage / instrument / modèle / processus
exploration du réel / expérience / atelier-laboratoire /
recherche / structure / échelle / envergure / équilibre /
espace / temps / hasard / accident / savoir-faire
mécanisme / technicité / propriétés

Vivien Roubaud, à propos de l'œuvre ⁰²

« Cette "sculpture" n'a pas de dimension maximale, mais elle a une dimension minimale qui fait qu'elle ne peut pas être coincée dans un espace trop petit. Ainsi je la ré-expérimente d'exposition en exposition, lorsque l'espace me le permet. Je considère que ces objets ne sont jamais vraiment cristallisés ni finis, ils nécessitent d'être réinterprétés à chaque fois. »

Claude Lévi-Strauss, *La pensée sauvage* ⁰³

« Tout le monde sait que l'artiste tient à la fois du savant et du bricoleur : avec des moyens artisanaux, il confectionne un objet matériel qui est en même temps objet de connaissance. »

Elie During, « Le monde doit être maquéttisé » ⁰⁴

« Imaginons un objet qui fonctionnerait directement comme maquette. Maquette de quoi ? De lui-même ? L'objet prototype, pour peu qu'on comprenne bien la logique expérimentale qui le soutient, se présente bien ainsi : c'est une modélisation sans référent objectal, une coupe dans le projet lui-même en tant que processus créateur. S'il fait ses preuves et s'avère opérationnel, c'est sur lui que se régleront ensuite les étapes de la construction qui conduiront à une production en série. Observons nos maquettes : bien souvent elles fonctionnent implicitement – au moins mentalement – comme des prototypes. À partir de là, on peut bien évidemment être tenté d'élever la maquette au rang d'objet absolu, intransitif, auto-référentiel. [...]

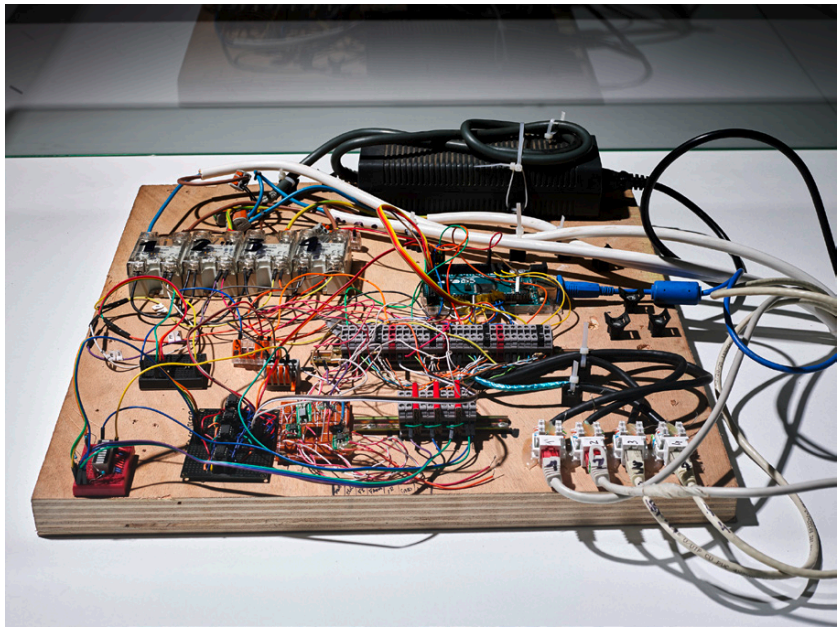
01 exposition « étendue, corps, espace. olivier debré et les artistes-architectes » organisées dans le cadre du centenaire de la naissance d'Olivier Debré (1920-1999), dans la galerie blanche du CCCOD du 16 octobre 2020 au 28 mars 2021

02 interview Vivien Robaud - L'onde, Vélizy, 2019)

03 éd. Plon Paris, 1960, p.33

04 in Collectif, *In Octavo – Des formats de l'art*, éd. Les Presses du Réel, 2015

pour aller plus loin



« Vivien Roubaud. Scalaire »,
vue de l'atelier de l'artiste au
ccc od Tours, France, juillet
2020. Photo: F. Fernandez -
CCC OD, Tours.

Il faut suivre l'intuition de Lévi-Strauss : c'est la maquette dans son régime ordinaire qui fournit le type de l'œuvre d'art, et non l'inverse. À condition de comprendre que l'œuvre d'art ne se réduit pas à une occasion de jouissance esthétique mais se donne en même temps comme un instrument de connaissance et d'exploration du réel, comme un véritable espace d'expérimentation, à mi-chemin entre la science et le bricolage. [...] Mais cet objet, c'est bien ce qui nous intéresse, a exactement les propriétés d'une maquette, ou comme préfère dire Lévi-Strauss, d'un "modèle réduit". Avec des résidus d'expériences ou d'événements qui font partie de son "trésor" et qui sont déjà, comme tels, des formats culturels réappropriables, l'artiste bricole une structure – à la différence du savant et de l'ingénieur qui, avec des structures, cherchent à produire des événements, c'est-à-dire à changer ou à aménager le monde.[...]

Le modèle réduit, dit Lévi-Strauss, est construit, "man made", et, qui plus est, "fait à la main". C'est dire qu'il s'exhibe, dans sa facture même, comme une construction ; c'est dire aussi qu'il s'offre, virtuellement, à la manipulation. (Et Lévi-Strauss d'ajouter) : "il n'est donc pas une simple projection, un homologue passif de l'objet ; il constitue une véritable expérience sur l'objet. Par la seule contemplation, le spectateur est, si l'on peut dire, envoyé en possession d'autres modalités possibles de la même œuvre, et dont il se sent confusément créateur à meilleur titre que le créateur lui-même, qui les a abandonnées en les excluant de sa création ; et ces modalités forment autant de perspectives supplémentaires, ouvertes sur l'œuvre actualisée. Autrement dit, la vertu intrinsèque du modèle réduit est qu'il compense la renonciation à des dimensions sensibles par l'acquisition de dimensions intelligibles." [...]

Quelle que soit la forme qu'elle prend finalement – objet pictural, installation, performance –, la maquette agit toujours au fond comme un instrument d'optique, prisme ou loupe grossissante, en même temps que comme un dispositif de capture : elle extrait du réel les dimensions suffisantes qui permettent de transformer un sujet, quel qu'il soit, en objet d'expérimentation. »

documents et supports

Pour préparer ou prolonger votre visite, le service des Publics prépare des supports de visite et met à disposition des ressources documentaires.

le livret jeux du CCCOD (à partir de 6 ans) C FASTOCHE L'ART CONTEMPORAIN

la
nef

où suis-je ?



quelle est l'échelle de cet espace par rapport à ta taille ?

comment est la lumière dans cet espace ?



Vivien Roubaud récupère des objets mécaniques, des machines qu'il trouve dans des décharges. Il les répare, les transforme et les assemble pour créer de nouveaux objets, sans fonction utile ni précise. Comme un scientifique dans son laboratoire, ses œuvres sont le résultat de nombreuses expériences, dans lesquelles l'artiste laisse toujours une place au hasard.



vivien
roubaud

Observe et retrouve

L'œuvre *in situ** exposée dans la nef s'intitule *Quatre filins, entretoises, moteurs et moyeux de vélos, compresseurs de climatisations automobiles, châssis de scooter, polyéthylène souple, 52 volts*.

À partir de tes observations, quels sont d'après toi les éléments et matériaux qui constituent cette oeuvre ?



une bâche plastique une pelote de laine un drap en tissu du fil de pêche une roue de vélo un châssis de scooter

Rends-toi dans l'atelier de l'artiste. Des citations d'auteurs apparaissent sur les murs, qui sont des références et inspirations pour Vivien Roubaud.

Lequel de ces auteurs n'est pas un artiste ?

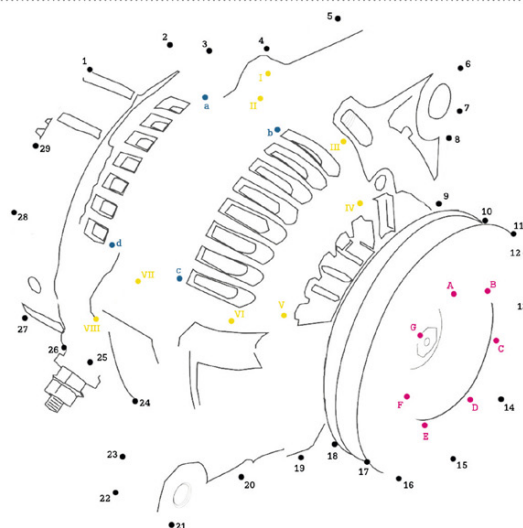
Pourquoi Vivien Roubaud s'en inspire-t-il dans son travail ?

.....

.....

* On parle d'œuvre *in situ* lorsque celle-ci est conçue pour et dans le lieu dans lequel elle est exposée. C'est-à-dire que ses dimensions, formes, couleurs... sont choisies en fonction du lieu où elle se trouve.

Relie les points pour deviner quel objet Vivien Roubaud utilise pour créer ses œuvres d'art.
À quoi cet objet sert-il habituellement ? Comment l'artiste l'utilise-t-il dans son oeuvre ?



scalaire

quelques sources d'inspiration (à partir de 14 ans) retrouver les auteurs des références de Vivien Roubaud

Dans l'« atelier de l'artiste », Vivien Roubaud a réuni quelques citations, des extraits de ses références qui appartiennent aussi bien à la sphère artistique qu'à la sphère scientifique. Tout un univers mental, une atmosphère de pensées qui guide l'artiste dans ses expérimentations.

— associer à ces quelques références de Vivien Roubaud, l'œuvre de l'auteur-créateur qui en est à l'origine

« Je me considère comme un sculpteur, les problèmes sont toujours liés à l'espace, aux événements dans l'espace, aux processus temporels. »

— **Roman Singer (né en 1938)**

entretien avec Marc-Olivier Wahler, « Roman Singer, artiste élémentaire », *Artpress*, n°237, juillet-août 1998, p.26

« Organiser l'attitude de l'étonnement. »

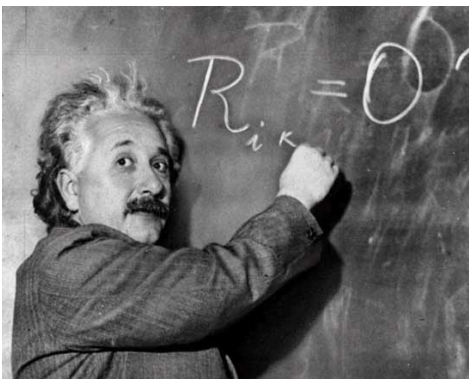
— **George Brecht (1926-2008)**

L'Art du comédien, Paris, L'Arche, 1999, p.109

« C'est une grave erreur de penser que l'imagination et la créativité peuvent être induites par le sentiment du devoir. »

— **Albert Einstein (1879-1955)**

propos rapportés par Nadège Demanéé, *Albert Einstein, l'homme et le génie*, film documentaire, AB Productions, 2015



théories de la relativité restreinte et relativité généralisée (1905-1915)

Ces théories bouleversent les fondements mêmes de notre univers, les grandeurs physiques et leurs significations. L'espace et le temps fusionnent, ils sont combinés avec la matière elle-même pour constituer une nouvelle géométrie du monde réel ainsi que l'idée d'une courbure de l'espace. Une représentation mentale du réel qui s'est formée dans la tête d'un homme chercheur, philosophe et artiste.



Installation avec 2 ventilateurs (2010) 2 ventilateurs suspendus, dimensions variables

Lorsque objets du quotidien et phénomènes physiques s'associent, la mise en scène se suffit alors à elle-même. Deux ventilateurs suspendus face à face, brassent de l'air et se repoussent par l'effet mécanique de l'un sur l'autre. Ce dispositif minimal offre le spectacle spontané d'une portion de réalité soumise aux regards. Les catégories transmises par la sculpture classique s'en trouvent modifiées, transposant l'espace à un mode d'appréciation des vides et des volumes, introduisant l'instant du mouvement et la dimension temporelle.



Three Arrangements (Trois arrangements) (1962 / 1973) étagère, porte-manteau et chaise en bois peint en blanc, objets divers, 180 x 300 x 63 cm

Cette association d'objets issus du quotidien peut être interprétée de quelque manière que ce soit. Organisée selon un dispositif précis qui correspond à un classement établi par l'artiste en fonction de relations entre différents éléments (entre des objets, entre des événements et des objets, etc.). L'installation nous plonge dans une banalité du quotidien à réinterpréter avec toute la douce ironie de son créateur à l'égard de la relation entre l'art et la vie.

pistes bibliographiques

textes critiques à propos de l'œuvre de Vivien Roubaud

Gaël Charbau (dir), « Vivien Roubaud », in *5 ans du Prix Révélation Emerige*, Paris, Emerige, 2019 (pp.260-265)

Elsa Guigo, « Univers encapsulés. Vivien Roubaud », in *Code 2.0*, n°8, printemps 2014 (pp.12-15)

Patrick Boussu, Michel Franca, Jean-Michel Sordello (dir.), « Vivien Roubaud. Au-delà des normes », in *Impressions d'ateliers II. La création contemporaine sur la côte d'azur*, Nice, South Art Éditions, 2014 (pp.169-173)

entretiens avec l'artiste

« Interview Vivien Roubaud - L'Onde, Vélizy », par Matthieu Jacquet, in *Slash* magazine <https://slash-paris.com/articles/interview-vivien-roubaud-l-onde-velizy>, janvier 2019

Vivien Roubaud à propos de son projet d'exposition au Palais de Tokyo, Paris, avril 2016, durée 4min33s <https://www.youtube.com/watch?v=kBPJTLuCp-Y>

essais critiques et philosophiques sur l'art contemporain

Collectif, *In Octavo — Des formats de l'art*, éditions Les Presses du Réel, 2015 (avec texte d'Elie During)

* Collectif, *In Actu — De l'expérimental dans l'art*, éditions Les Presses du Réel, 2009 (avec textes d'Elie During)

Elie During, « Prototypes (pour en finir avec le romantisme) », conférence initialement publiée in P. Sauvanet (dir.), *Les Cahiers d'Artes, Université Michel de Montaigne – Bordeaux 3*, numéro spécial « L'artiste », 2008, reproduit in C. Tron, *Esthétique et Société*, Paris, Éditions de L'Harmattan, 2009

* Claude Lévi-Strauss, *La pensée sauvage*, éditions Plon, Paris, 1960

Michel Baudson, *Panamarenko*, Éditions Flammarion, Paris, 1998

* Georges Bataille, *La part maudite* (1947), Minuit Éditions, Paris, 2014

Marcel Duchamp, *Duchamp du signe — suivi de notes*, Flammarion, 2013

* Laurent Faulon, *Life ! Life ! Life !*, Les Presses du Réel, 2013

* Gerhard Richter, *Textes 1962-1993*, Les Presses du Réel, Dijon, 2012

ressources en ligne

site Internet de galerie de l'artiste <http://www.insituparis.fr/fr/artistes/presentation/8465/roubaud-vivien#oeuv-2>

site du CCC OD <https://www.cccod.fr/artiste/vivien-roubaud/>

* ouvrages en lien avec l'exposition disponibles à la librairie bookstorming du CCC OD